



## Bilan des observations de la migration du pigeon ramier (*Columba palumbus*) aux cols pyrénéens Saison 2009



(Source photo : François SABATHE FDC32)

Afin de mieux comprendre la phénologie de la migration du pigeon ramier dans les cols pyrénéens, des comptages sont organisés depuis 1999 sur quatre postes d'observation situés dans le département des Pyrénées-Atlantiques : Urrugne, Sare, Banca et Arnéguy. Ces postes d'observation ont été mis en place pour contrôler la migration sur la partie occidentale des Pyrénées.

Ce comptage regroupe les professionnels des Fédérations Départementales des Chasseurs d'Aquitaine, de Midi-Pyrénées, des stagiaires du Lycée Agricole de Saint-Pée sur Nivelle, et depuis 3 ans, les professionnels des FDC extérieures (Oise et Sarthe cette saison) participent à ces comptages.

Le protocole de comptage n'a pas pour objectif de recenser l'ensemble des oiseaux franchissant les Pyrénées mais il permet de connaître le passage sur quatre cols identiques chaque année, sur la même période d'observation (15 octobre au 11 novembre). Ces observations permettent de faire une comparaison interannuelle des effectifs et de mettre en évidence une tendance d'évolution de la population migratrice transpyrénéenne.

Les comptages ont débuté le 15 octobre 2009 et se sont achevés le 11 novembre 2009. L'analyse journalière des effectifs observés a été reportée dans le tableau ci-dessous.

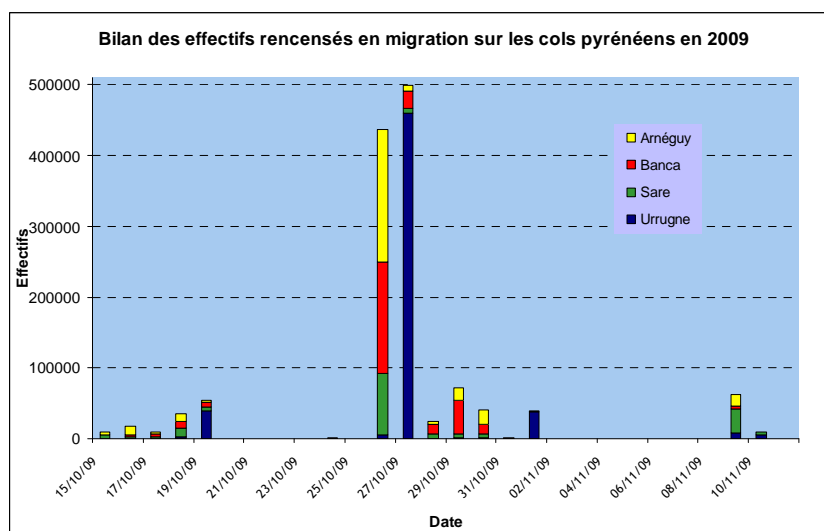
2009	URRUGNE		SARE		BANCA		ARNEGUY	
	passage	retour	passage	retour	passage	retour	passage	retour
15-oct	0	0	4890	0	396	0	4584	0
16-oct	70	42	2190	40	3796	0	11027	0
17-oct	46	51	3 296	0	3 636	0	2 032	0
18-oct	2 733	174	11 610	0	10 229	0	10 308	45
19-oct	38 794	9 523	6 378	92	6 740	652	1 687	78
20-oct	0	2 746	0	0	83	18	0	0
21-oct	0	245	0	0	58	0	150	0
22-oct	0	0	0	0	0	0	0	0
23-oct	0	0	0	0	131	3	127	1
24-oct	0	0	259	0	516	4	337	38
25-oct	0	0	0	0	159	15	141	4
26-oct	5 830	3 090	85 754	218	158 511	879	186 175	321
27-oct	459 440	102 457	7 754	12 819	23 625	1 305	7 782	281
28-oct	388	3 351	6 020	925	13 828	536	3 648	149
29-oct	989	838	5 396	203	48 438	2 818	16 585	3 044
30-oct	1 724	222	5 329	112	13 302	1 234	20 970	3 881
31-oct	6	28	66	1	460	36	178	32
01-nov	37 331	6 942	0	99	1 026	0	964	471
02-nov	0	0	0	0	0	0	0	0
03-nov	0	0	0	0	0	0	0	0
04-nov	0	0	0	0	0	0	0	0
05-nov	0	0	0	0	0	0	0	0
06-nov	0	1	0	15	0	0	153	2
07-nov	0	0	0	0	0	0	0	0
08-nov	0	0	0	0	0	0	0	0
09-nov	7 770	388	34 290	162	4 568	200	15 450	10 609
10-nov	5 595	915	3 716	0	0	0	429	0
11-nov	0	0	0	0	0	0	0	0
TOTAL	560 716	131 013	176 948	14 686	289 502	7 700	282 727	18 956
	429 703		162 262		281 802		263 771	

Le bilan du comptage sur les quatre postes d'observation donne un effectif approximatif de passage de 1 309 893 et un effectif approximatif de retour de 172 355 soit **un effectif réel de 1 137 538 oiseaux**.

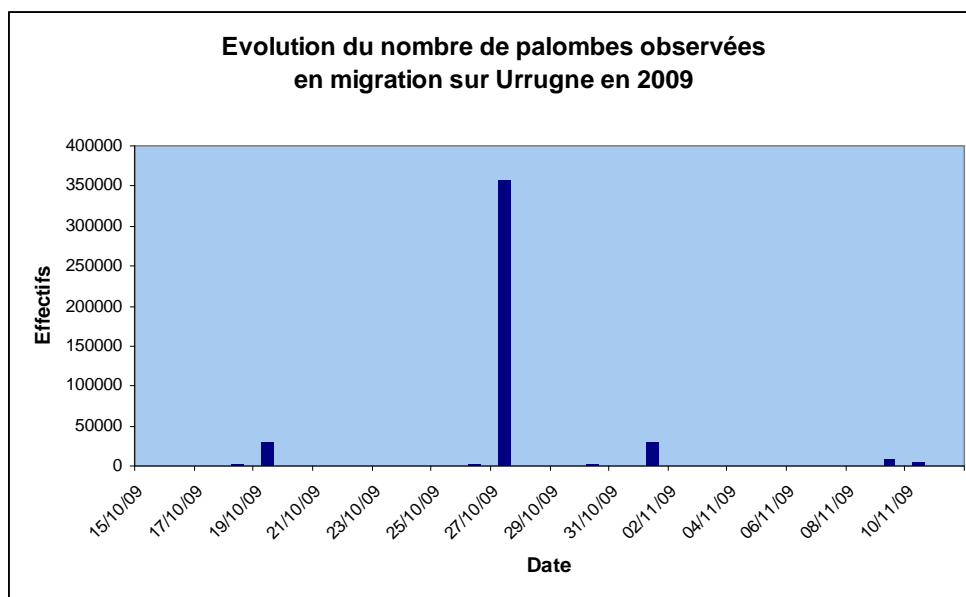
Les dates correspondant aux jours de plus fort passage sont :

- les 26 et 27 octobre 2009 avec 813 500 oiseaux (soit 71,50 % de la migration totale),

On a donc un grand pic de migration pour l'année 2009 et quelques pics de faible densité les 18 et 19 octobre, les 29 et 30 octobre et le 9 novembre 2009.



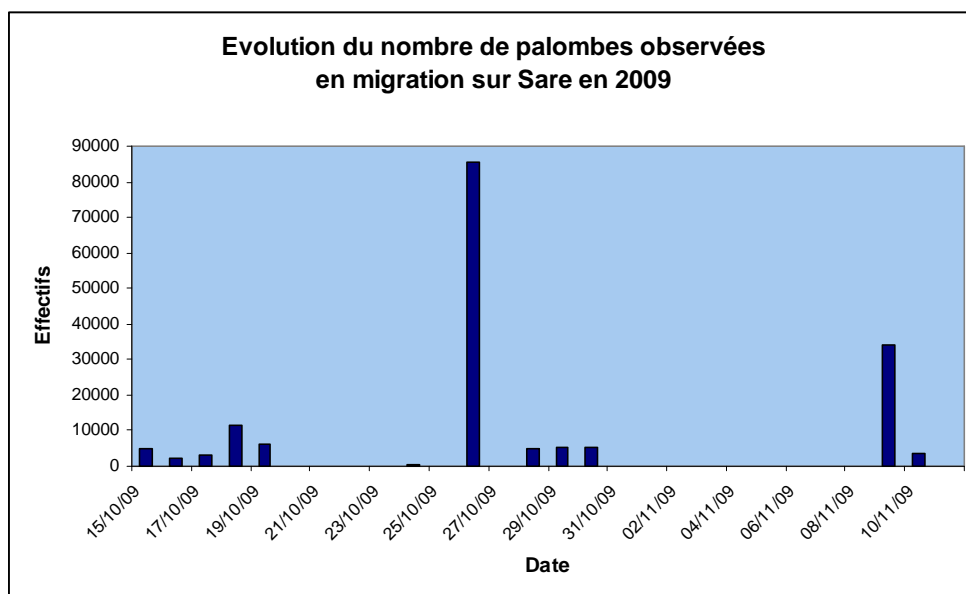
○ **Urrugne :**



Il a été observé approximativement un effectif de passage de 560 716 palombes et un effectif de retour de 131 013 palombes, soit **un effectif réel de passage de 429 703 palombes**. L'effectif réel de passage du poste correspond à **37,80 %** de l'effectif réel total.

Le passage d'Urrugne est caractérisé par un grand pic migratoire le 27 octobre 2009 (avec respectivement 459 440 oiseaux) et quelques journées de migration moindre le 19 octobre et le 1<sup>er</sup> novembre (avec respectivement 38 794 et 37 331 palombes). Le total des palombes observées ces jours correspond à 535 565 palombes soit 95,50 % des palombes observées en passage au total sur ce poste.

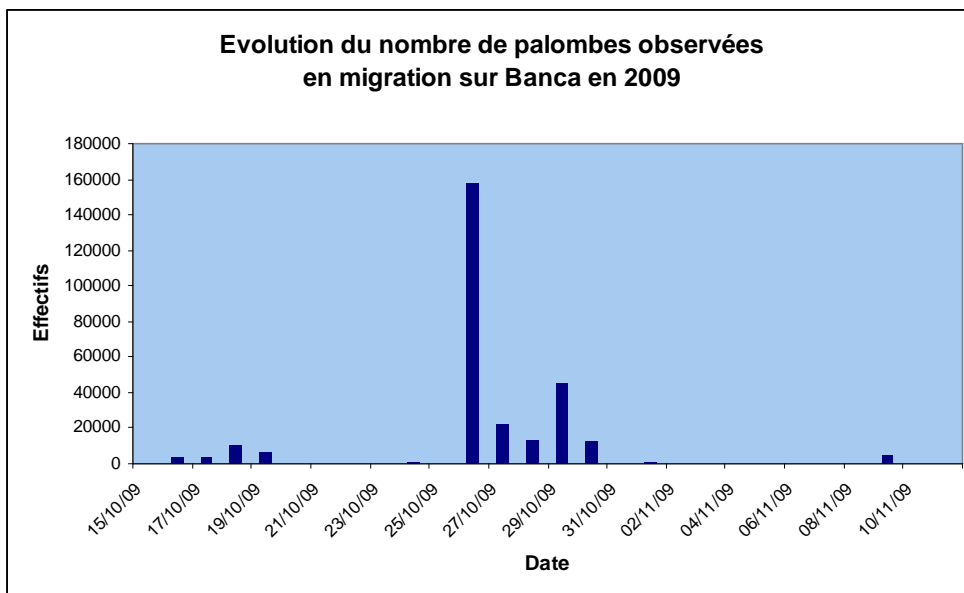
○ **Sare :**



Il a été observé approximativement un effectif de passage de 176 948 palombes et un effectif de retour de 14 686 palombes, soit **un effectif réel de passage de 162 262 palombes**. L'effectif réel de passage du poste correspond à **14,25 %** de l'effectif réel total.

Le passage de Sare est caractérisé par 2 pics de migration le 26 octobre (avec 85 754 palombes) et le 9 novembre (avec 34 290 palombes). Le total des oiseaux observés ces jours correspond à 67,80 % des palombes observées au total sur ce poste.

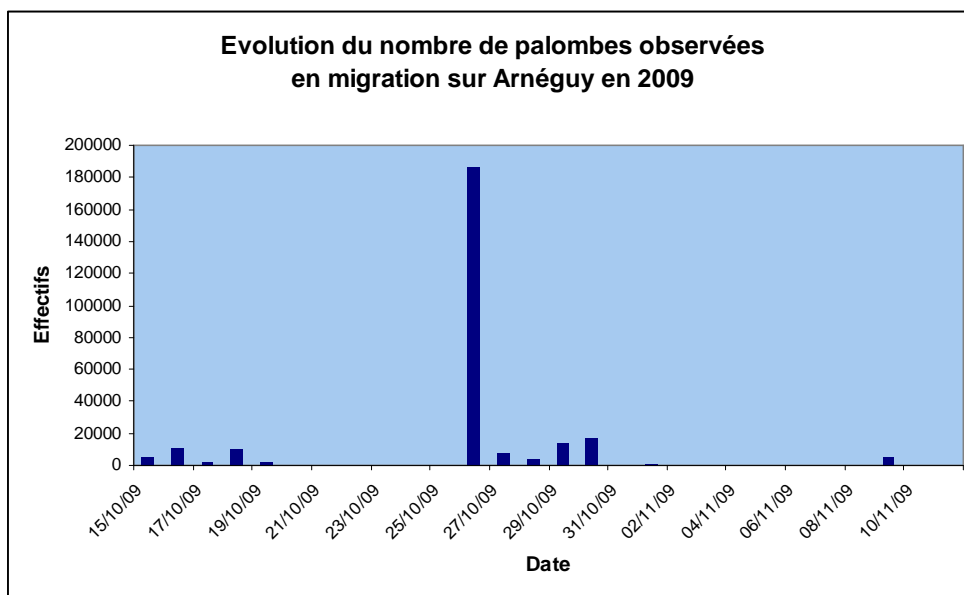
- **Banca :**



Il a été observé approximativement un effectif de passage de 289 502 palombes et un effectif de retour de 7 700 palombes, soit **un effectif réel de passage de 281 802 palombes**. L'effectif réel de passage du poste correspond à **24,75 %** de l'effectif réel total.

Le passage de Banca est caractérisé par 1 pic migratoire majeur le 26 octobre 2009 (avec 158 511 palombes) et un pic moindre le 29 octobre 2009 (avec 48 438 palombes). Le total des oiseaux observés ces jours correspond à 71,50 % des palombes observées au total sur ce poste.

- **Arnéguy :**

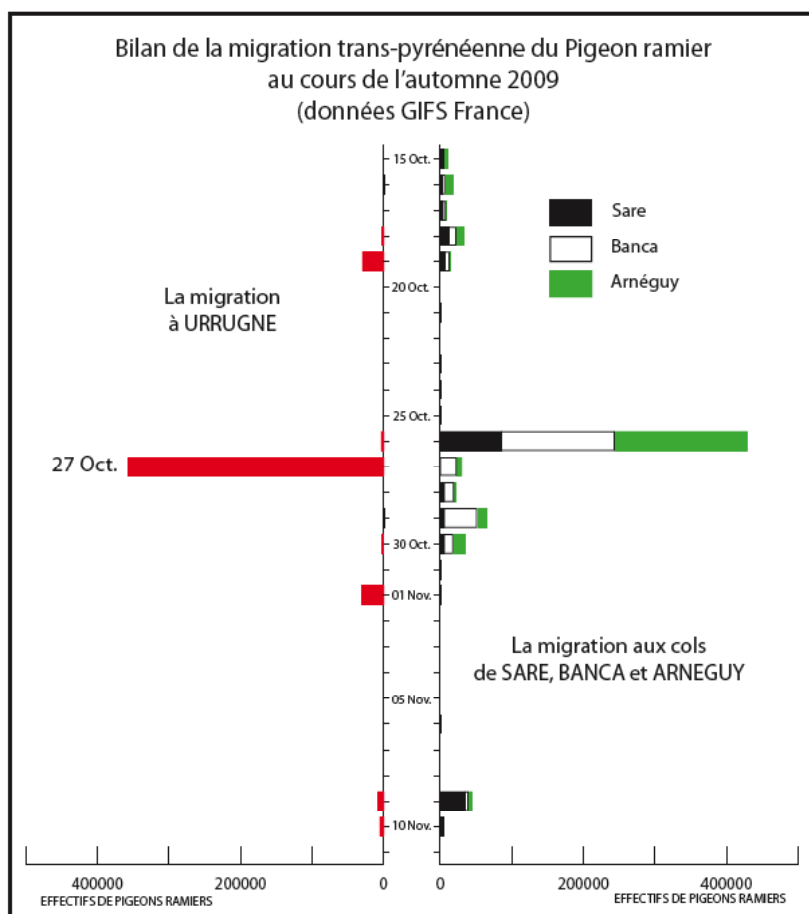


Il a été observé approximativement un effectif de passage de 282 727 palombes et un effectif de retour de 18 956 palombes, soit **un effectif réel de passage de 263 771 palombes**. L'effectif réel de passage du poste correspond à **23,20 %** de l'effectif réel total.

Le passage d'Arnéguy est caractérisé par 1 pic de migration les 26 octobre 2009 (avec 186 175 palombes). Le total des oiseaux observés ces jours correspond à 65,80 % des palombes observées au total sur ce poste.

**Commentaires sur la saison de la migration :**

Cette année, les effectifs totaux recensés s'élevaient à 1.137.500 pigeons ramiers. Les dates de plus forts passages ont été concentrées sur 2 jours, les 26 et 27 octobre 2009, avec respectivement 431 762 et 381 739 oiseaux (soit 71,50 % de la migration totale). Il est à noter que le passage sur Urrugne a été décalé d'une journée en comparaison des sites intérieurs. Plus de 83% des oiseaux empruntant le couloir côtier sont passés le 27 octobre 2009.



Les saisons précédentes, les pics migratoires, au nombre de 2, se déroulaient entre le 20 et le 25 octobre pour le premier, et entre le 2 et le 5 novembre pour le second. Cette année, la migration a donc été décalée dans le temps, en relation vraisemblablement avec l'automne exceptionnellement doux que nous avons connu. Elle a par contre été intense avec près d'un million d'oiseaux, soit 71% de la migration totale sur les 4 cols. Ensuite, une période pluvieuse de plus de 10 jours a empêché tout franchissement de la chaîne, bloquant les oiseaux en plaine plus au nord.

Si l'on compare 2009 avec les 10 années précédentes, cet automne restera comme un des plus faibles passages. Ce constat est peut-être à relativiser, car des journées de fort passage ont été signalées, les 19 et 20 novembre en particulier. Des passages conséquents ont du reste été enregistrés les 15 et 21 novembre dernier en Hollande ! Dans ce pays, comparé à 2008, moitié moins d'oiseaux ont été aperçus par les ornithologues amateurs. Par contre, au sud de la Suède, l'automne 2009 se situe largement au-dessus de la moyenne, et des années 2004 et 2007 entre autres.

D'ores et déjà, malgré une année exceptionnellement faible en termes de migration transpyrénéenne, il n'en demeure pas moins que la tendance sur la série reste globalement stable, statistiquement parlant.



Photo : François SABATHE

\*\*\*\*\*