



## Bilan des observations de la migration du pigeon ramier (*Columba palumbus*) aux cols pyrénéens Saison 2012



(Source photo : François SABATHE)

Afin de mieux comprendre la phénologie de la migration du pigeon ramier dans les cols pyrénéens, des comptages sont organisés depuis 1999 sur quatre postes d'observation situés dans le département des Pyrénées-Atlantiques : Urrugne, Sare, Banca et Arnéguy. Ces postes d'observation ont été mis en place pour contrôler la migration sur la partie occidentale des Pyrénées.

Ce comptage regroupe les professionnels des Fédérations Départementales des Chasseurs d'Aquitaine, de Midi-Pyrénées, des stagiaires du Lycée Agricole de Saint-Pée sur Nivelle, et depuis 6 ans, les professionnels des FDC extérieures (Sarthe, Haute-Vienne, Aisne, Charente et Corrèze cette saison) participent à ces comptages.

Le protocole de comptage n'a pas pour objectif de recenser l'ensemble des oiseaux franchissant les Pyrénées mais il permet de connaître le passage sur quatre cols identiques chaque année, sur la même période d'observation (15 octobre au 11 novembre). Ces observations permettent de faire une comparaison interannuelle des effectifs et de mettre en évidence une tendance d'évolution de la population migratrice transpyrénéenne.

Les comptages ont débuté le 15 octobre 2012 et se sont achevés le 11 novembre 2012. L'analyse journalière des effectifs observés a été reportée dans le tableau ci-dessous.

2012	URRUGNE		SARE		BANCA		ARNEGUY	
	passage	retour	passage	retour	passage	retour	passage	retour
15-oct	144	2	1479	0	624	0	1340	0
16-oct	564	22	24	0	310	0	346	0
17-oct	4 198	253	67	0	1 026	12	50	0
18-oct	1 792	5 817	12 783	135	143 124	0	195	420
19-oct	0	0	0	0	0	0	0	0
20-oct	0	0	0	0	0	0	0	0
21-oct	0	0	0	0	0	0	0	0
22-oct	3 123	2 170	14 331	104	30 575	26	42 899	828
23-oct	109 991	10 381	137 472	384	103 494	1 269	207 643	305
24-oct	103 304	68 671	3 230	2 695	11 510	442	14 048	652
25-oct	222	8 021	101	61	80	40	148	39
26-oct	0	416	0	11	0	0	0	0
27-oct	0	0	0	0	0	0	0	0
28-oct	31 401	1 415	55 649	1 555	27 534	457	52 212	523
29-oct	211 567	11 930	166 864	196	41 934	2 484	52 919	3 680
30-oct	76 075	8 074	5 902	784	15 556	1 553	2 878	45
31-oct	2 297	4 461	50 506	9 221	16 300	2 081	14 295	1 333
01-nov	30	2 140	0	16	9	80	0	0
02-nov	0	544	0	45	4	33	0	0
03-nov	52	38	0	0	47	14	0	0
04-nov	0	0	0	0	0	0	0	0
05-nov	0	0	0	0	0	0	0	0
06-nov	375	1 064	8 336	6	3 081	204	30	0
07-nov	219 080	20 077	136 555	1 297	147 651	1 721	47 555	0
08-nov	96 403	52 576	10 700	632	2 350	540	420	340
09-nov	0	8 423	0	15	8	286	0	0
10-nov	116	1 658	0	455	0	125	0	0
11-nov	0	0	0	0	0	0	0	0
TOTAL	860 734	208 153	603 999	17 612	545 217	11 367	436 978	8 165
	652 581		586 387		533 850		428 813	

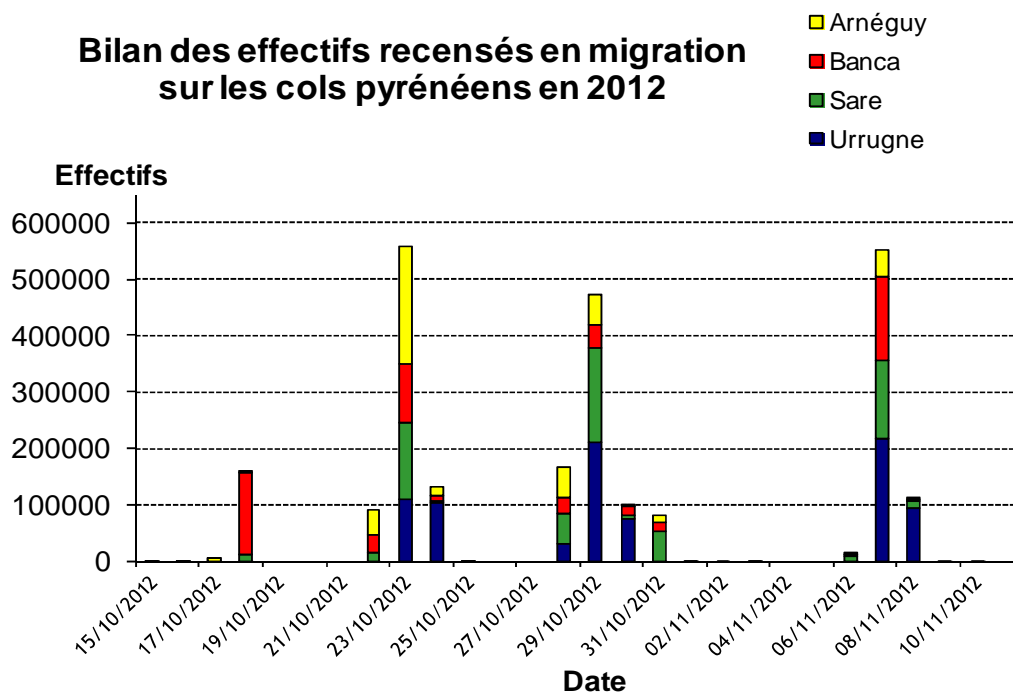
Le bilan du comptage sur les quatre postes d'observation donne un effectif approximatif de passage de 2 446 928 et un effectif approximatif de retour de 245 297 soit **un effectif réel de 2 201 631 oiseaux**.

Les dates correspondant aux jours de plus fort passage en 2012 sont :

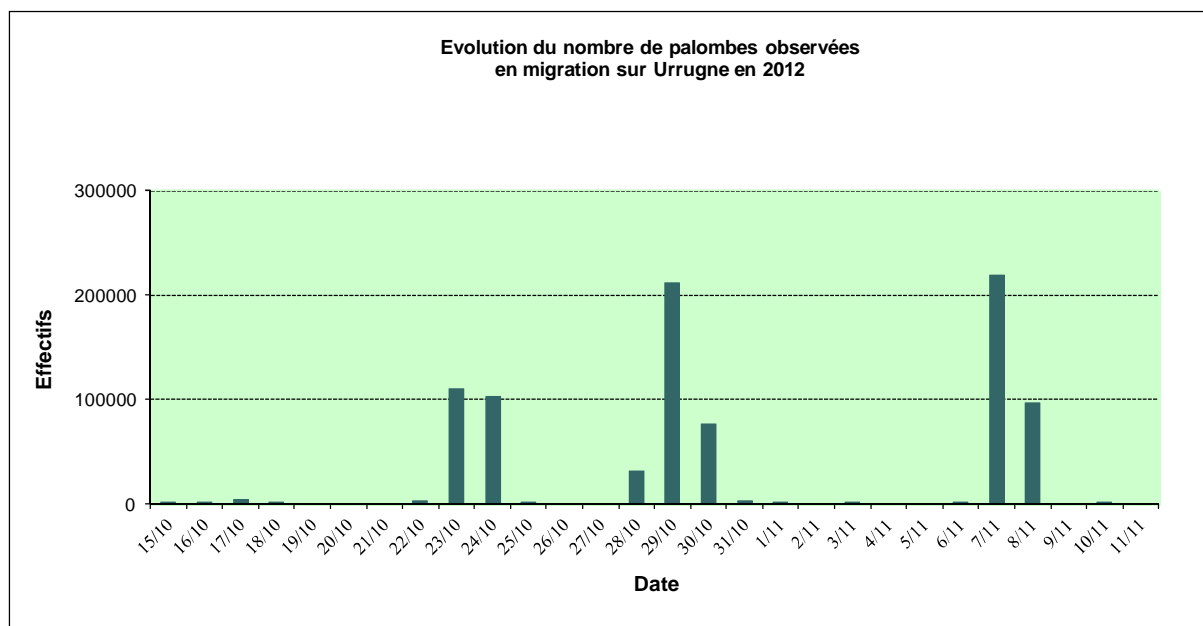
- les 22, 23 et 24 octobre avec 693 693 oiseaux en effectif réel,
- les 28, 29, 30 et 31 octobre avec 774 097 oiseaux en effectif réel,
- les 7 et 8 novembre avec 583 531 oiseaux en effectif réel.

On a donc 3 pics de migration pour l'année 2012, avec 93,2 % de la migration totale sur 9 jours de passage.

## Bilan des effectifs recensés en migration sur les cols pyrénéens en 2012



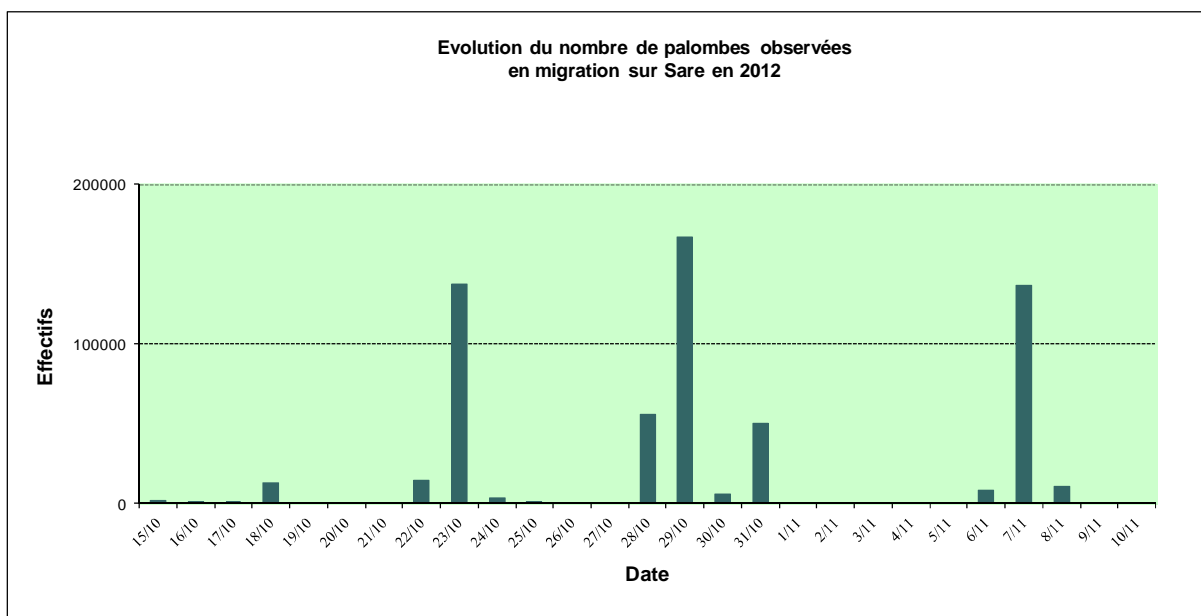
○ Urrugne :



Il a été observé approximativement un effectif de passage de 860 734 palombes et un effectif de retour de 208 153 palombes, soit **un effectif réel de passage de 652 581 palombes**. L'effectif réel de passage du poste correspond à **29,6 %** de l'effectif réel total.

Le passage d'Urrugne est caractérisé par trois pics migratoires les 23 et 24 octobre (avec 213 295 oiseaux), le 29 et 30 octobre (avec 287 642 oiseaux) et les 7 et 8 novembre (avec 315 483 palombes). Le total des palombes observées ces six jours correspond à 816 420 palombes soit 94,85 % des palombes observées en passage au total sur ce poste.

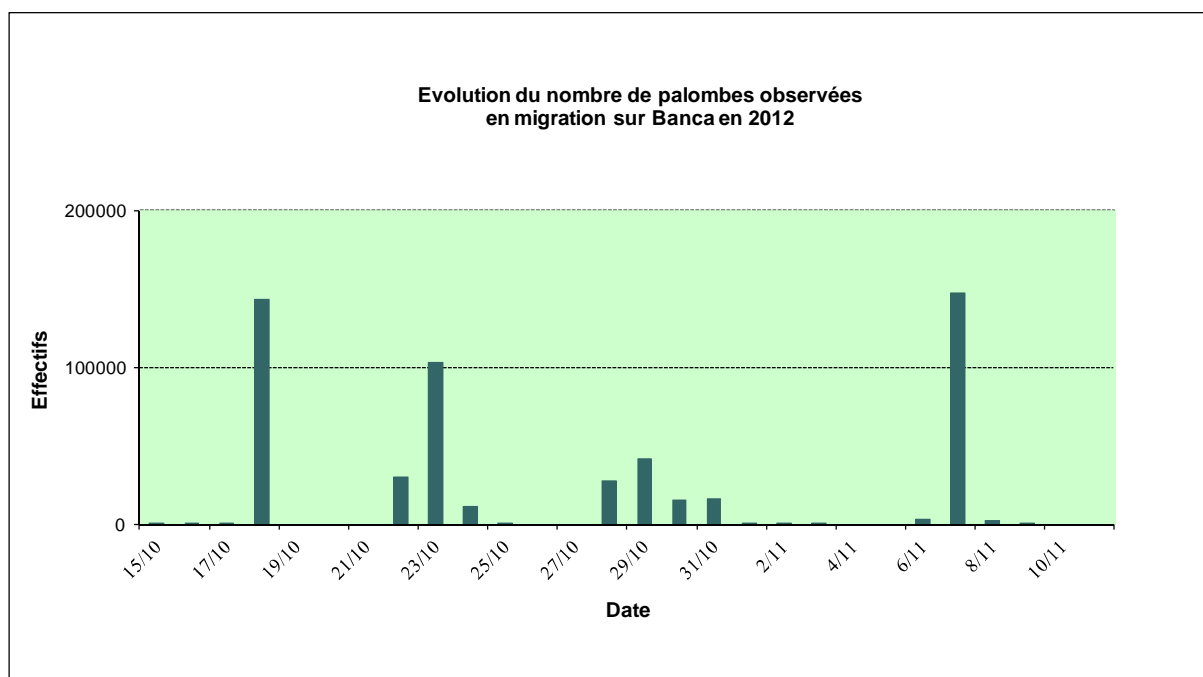
○ **Sare :**



Il a été observé approximativement un effectif de passage de 603 999 palombes et un effectif de retour de 17 612 palombes, soit **un effectif réel de passage de 586 387 palombes**. L'effectif réel de passage du poste correspond à **26,6 %** de l'effectif réel total.

Le passage de Sare est caractérisé par trois pics de migration le 23 octobre (avec 137 472 palombes), les 28, 29, 30 et 31 octobre (avec 278 921 palombes) et le 7 novembre (avec 136 555 palombes). Le total des oiseaux observés ces six jours correspond à 94,3 % des palombes observées au total sur ce poste.

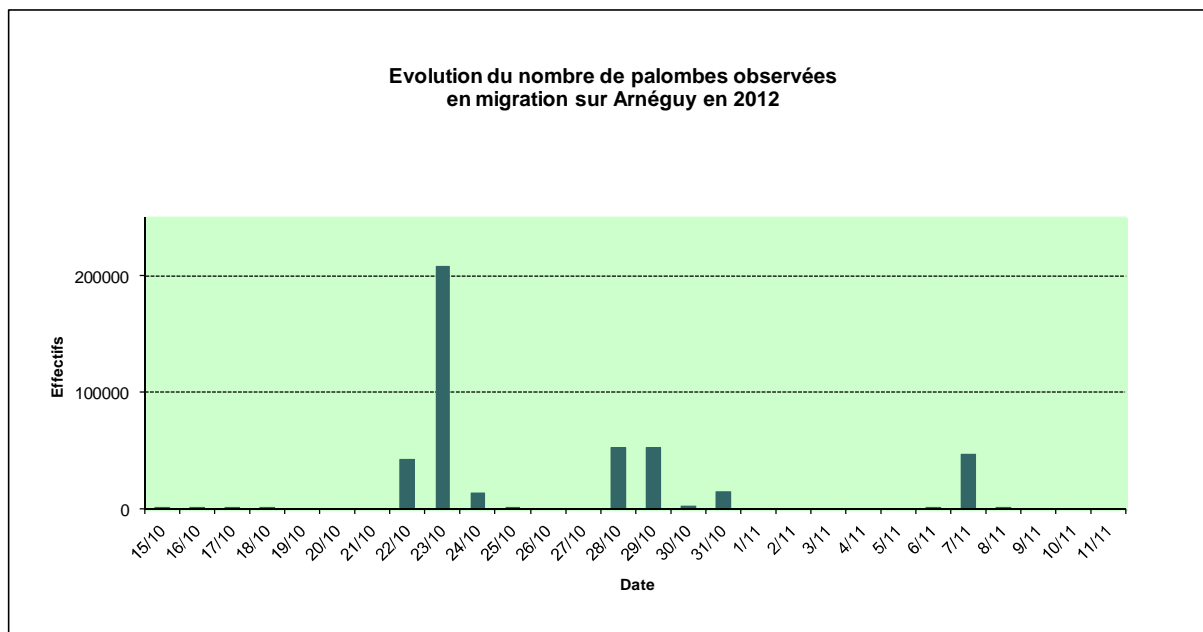
○ **Banca :**



Il a été observé approximativement un effectif de passage de 545 217 palombes et un effectif de retour de 11 367 palombes, soit **un effectif réel de passage de 533 850 palombes**. L'effectif réel de passage du poste correspond à **24,2 %** de l'effectif réel total.

Le passage de Banca est caractérisé par trois pics migratoires le 18 octobre (avec 143 124 palombes), le 23 octobre (avec 103 494) et le 7 novembre (avec 147 651 palombes). Le total des oiseaux observés ces trois jours correspond à 72,3 % des palombes observées au total sur ce poste.

o **Arnéguy :**

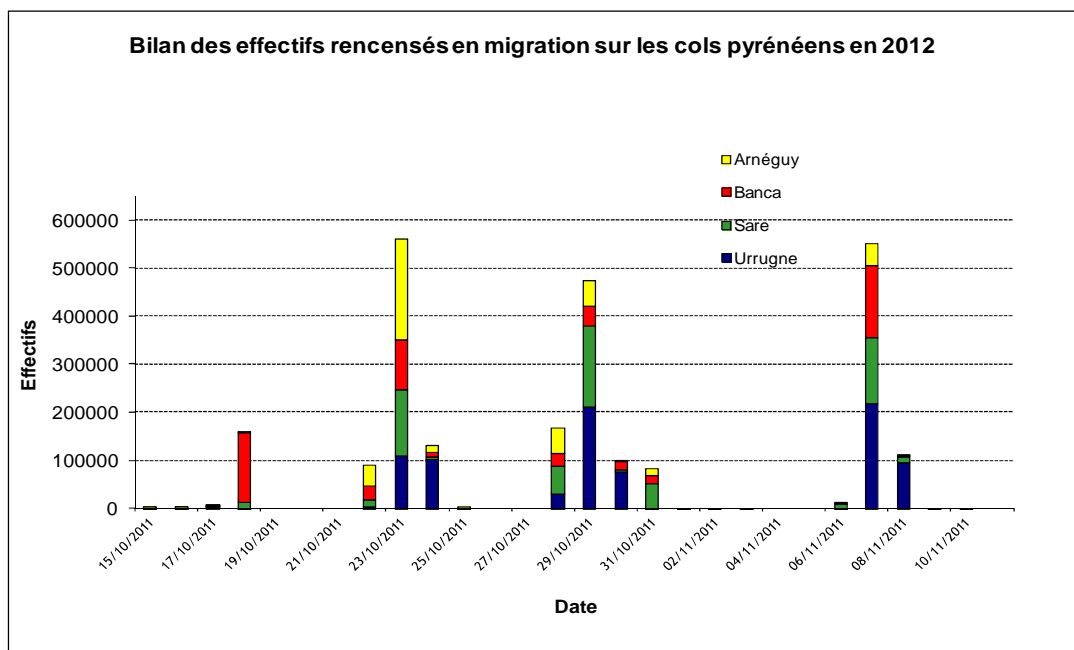


Il a été observé approximativement un effectif de passage de 436 978 palombes et un effectif de retour de 8 165 palombes, soit **un effectif réel de passage de 428 813 palombes**. L'effectif réel de passage du poste correspond à **19,5 %** de l'effectif réel total.

Le passage d'Arnéguy est caractérisé par un pic de migration le 23 octobre (avec 207 643 palombes). Le total des oiseaux observés ce jour correspond à 47,5 % des palombes observées au total sur ce poste.

**Commentaires sur la saison de la migration :**

Cette année, les effectifs totaux recensés s'élevaient à 2 201 631 pigeons ramiers. Les recensements ont mis en avant les 3 pics de migration traditionnels, les 22, 23 et 24 octobre, les 28, 29, 30 et 31 octobre et les 7 et 8 novembre 2012 avec respectivement 693 693, 774 097 et 583 531 oiseaux recensés (soit 93,2 % de la migration totale). Les palombes sont passées sur l'ensemble des postes, contrairement aux années passées où les oiseaux franchissaient majoritairement les Pyrénées par la côte atlantique. La raison est la dominance sur quasiment toute la saison d'un vent de nord / nord est.



Si l'on compare 2012 avec les 13 années précédentes, cette migration est la 2<sup>ème</sup> meilleure place en termes d'effectifs. De plus, l'analyse statistique montre une tendance d'évolution des oiseaux à la stabilité depuis 1999 avec des variations interannuelles importantes dues à divers facteurs (reproduction, météorologie, nourriture...).

