



## Bilan des observations de la migration du pigeon ramier (*Columba palumbus*) aux cols pyrénéens Saison 2013



(Source photo : Dominique GEST)

Afin de mieux comprendre la phénologie de la migration du pigeon ramier dans les cols pyrénéens, des comptages sont organisés depuis 1999 sur quatre postes d'observation situés dans le département des Pyrénées-Atlantiques : Urrugne, Sare, Banca et Arnéguy. Ces postes d'observation ont été mis en place pour contrôler la migration sur la partie occidentale des Pyrénées.

Ce comptage regroupe les professionnels des Fédérations Départementales des Chasseurs d'Aquitaine, de Midi-Pyrénées, des stagiaires du Lycée Agricole de Saint-Pée sur Nivelle, et depuis 7 ans, les professionnels des FDC extérieures (Indre, Vendée et Corrèze cette saison) participent à ces comptages.

Le protocole de comptage n'a pas pour objectif de recenser l'ensemble des oiseaux franchissant les Pyrénées mais il permet de connaître le passage sur quatre cols identiques chaque année, sur la même période d'observation (15 octobre au 11 novembre). Ces observations permettent de faire une comparaison interannuelle des effectifs et de mettre en évidence une tendance d'évolution de la population migratrice transpyrénéenne.

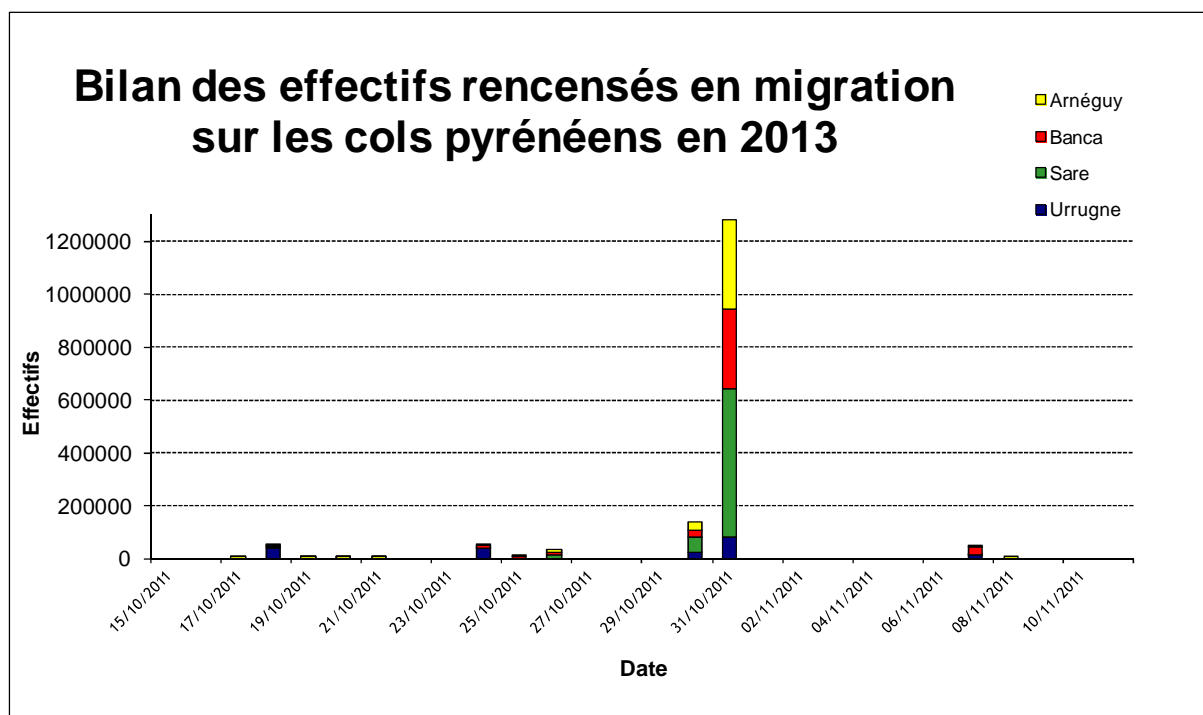
Les comptages ont débuté le 15 octobre 2013 et se sont achevés le 11 novembre 2013. L'analyse journalière des effectifs observés a été reportée dans le tableau ci-dessous.

2013	URRUGNE		SARE		BANCA		ARNEGUY	
	passage	retour	passage	retour	passage	retour	passage	retour
15-oct	115	0	22	0	30	0	70	0
16-oct	2	33	32	0	15	0	61	0
17-oct	0	13	2 779	0	1 009	0	3 642	66
18-oct	41 770	523	3 996	56	2 484	4	64	68
19-oct	2 012	4 223	3 005	35	881	0	974	0
20-oct	2 086	647	204	0	1 018	0	433	0
21-oct	1 629	180	20	2	299	4	336	0
22-oct	2	7	17	27	35	1	45	0
23-oct	32	2	6	0	174	2	112	4
24-oct	37 944	12 301	1 633	499	8 628	310	4 362	25
25-oct	500	1 400	995	92	5 984	98	1 032	0
26-oct	1 355	3 471	10 461	721	13 043	722	7 931	1 152
27-oct	493	86	11	0	435	2	378	143
28-oct	0	16	19	0	49	1	659	110
29-oct	0	0	101	4	589	32	505	50
30-oct	24 537	1 609	56 857	0	28 305	125	28 976	115
31-oct	80 776	56 107	562 721	392	299 935	365	337 714	50
01-nov	147	98 838	22	396	48	62	5	189
02-nov	0	4 436	0	0	25	18	0	0
03-nov	0	0	0	0	0	0	0	0
04-nov	0	2	0	0	0	0	0	0
05-nov	0	0	0	0	0	0	0	0
06-nov	0	545	0	2	236	35	1 320	90
07-nov	11 425	1 186	4 103	426	30 447	81	1 407	567
08-nov	0	203	420	13	3 975	418	3 976	358
09-nov	0	15	59	2	475	0	987	9
10-nov	0	0	0	0	0	0	0	0
11-nov	0	0	0	0	0	0	0	0
TOTAL	204 825	185 843	647 483	2 667	398 119	2 280	394 989	2 996
	18 982		644 816		395 839		391 993	

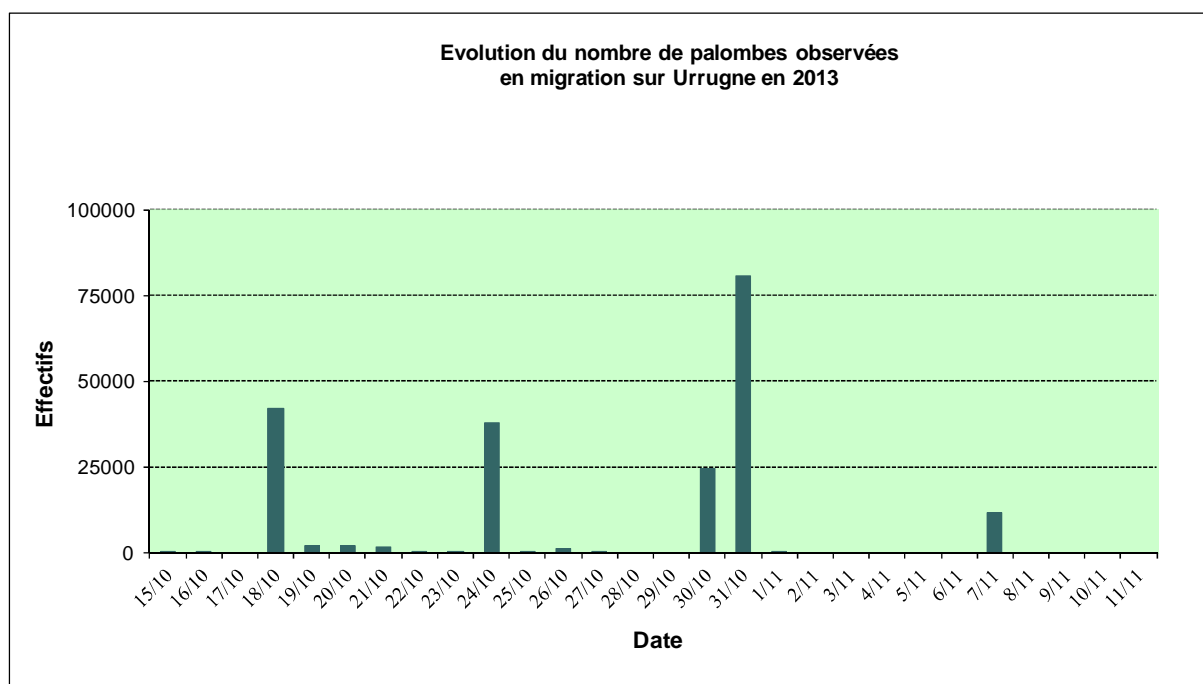
Le bilan du comptage sur les quatre postes d'observation donne un effectif approximatif de passage de 1 645 416 et un effectif approximatif de retour de 193 786 soit **un effectif réel de 1 451 630 oiseaux**.

Les dates correspondant aux jours de plus fort passage en 2013 sont les 30 et 31 octobre 2013 avec respectivement 136 826 et 1 224 232 oiseaux en effectif réel.

On a donc eu 1 seul pic de migration pour l'année 2013, avec 93,8 % de la migration totale en 2 jours de passage.



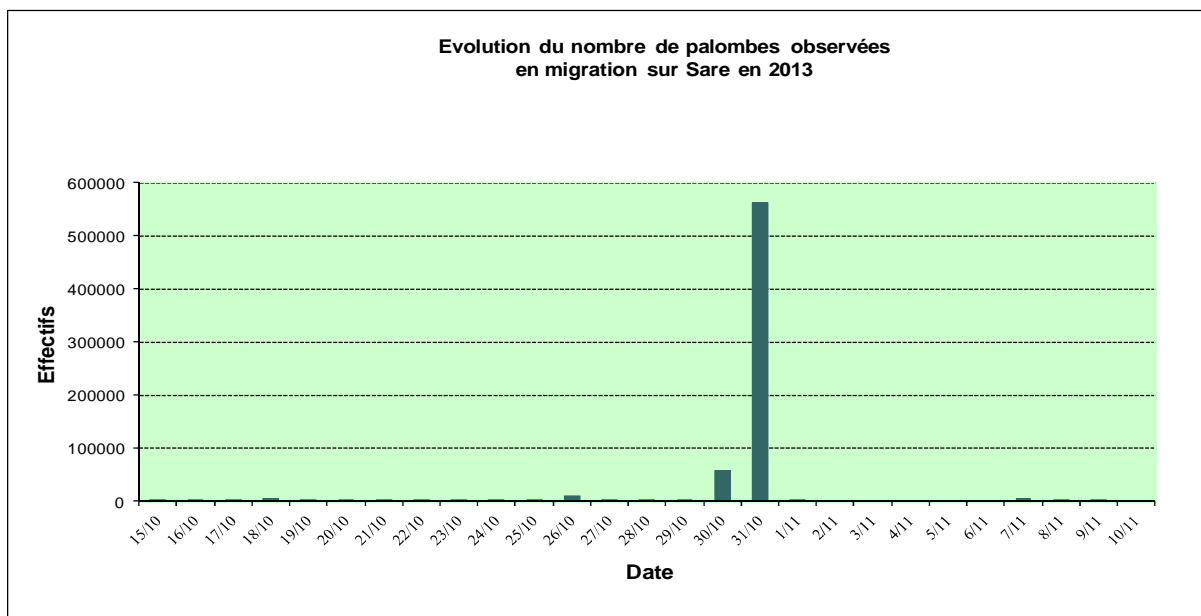
○ Urrugne :



Il a été observé approximativement un effectif de passage de 204 825 palombes et un effectif de retour de 185 843 palombes, soit **un effectif réel de passage de 18 982 palombes**. L'effectif réel de passage du poste correspond à **1,3 %** de l'effectif réel total.

Le passage d'Urrugne est caractérisé par un petit pic migratoire le 31 octobre (avec 80 776 oiseaux). Le total des palombes observées sur ce pic correspond à 43,46 % des palombes observées en passage au total sur ce poste.

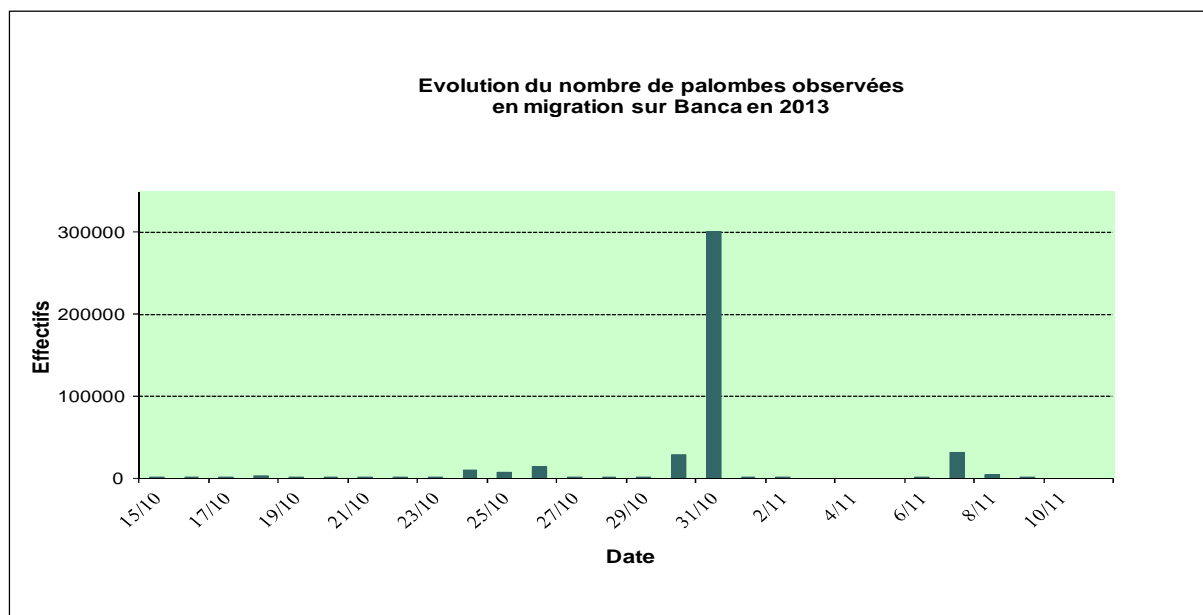
○ **Sare :**



Il a été observé approximativement un effectif de passage de 647 483 palombes et un effectif de retour de 2 667 palombes, soit **un effectif réel de passage de 644 816 palombes**. L'effectif réel de passage du poste correspond à **44,4 %** de l'effectif réel total.

Le passage de Sare est caractérisé par un pic de migration le 31 octobre (avec 562 721 palombes). Le total des oiseaux observés sur ce pic correspond à 86,9 % des palombes observées au total sur ce poste.

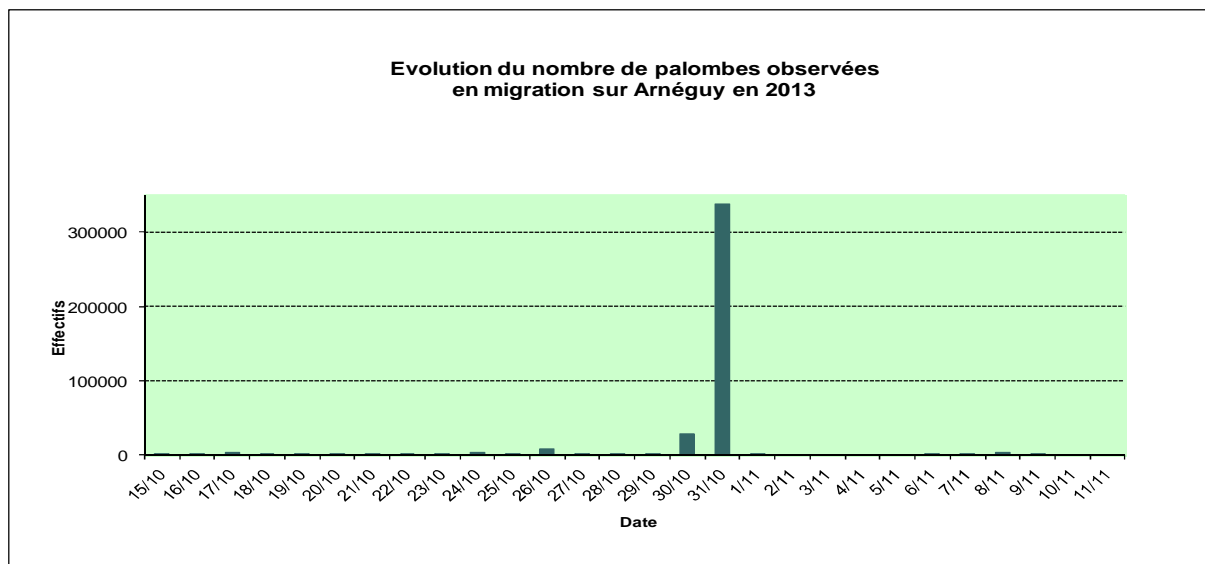
○ **Banca :**



Il a été observé approximativement un effectif de passage de 398 119 palombes et un effectif de retour de 2 280 palombes, soit **un effectif réel de passage de 395 839 palombes**. L'effectif réel de passage du poste correspond à **27,3 %** de l'effectif réel total.

Le passage de Banca est caractérisé par un pic migratoire le 31 octobre (avec 299 935 palombes). Le total des oiseaux observés sur ce pic correspond à 75,3 % des palombes observées au total sur ce poste.

o **Arnéguy :**



Il a été observé approximativement un effectif de passage de 394 989 palombes et un effectif de retour de 2 996 palombes, soit **un effectif réel de passage de 391 993 palombes**. L'effectif réel de passage du poste correspond à **27 %** de l'effectif réel total.

Le passage d'Arnéguy est caractérisé par un pic de migration le 31 octobre (avec 337 714 palombes). Le total des oiseaux observés ce jour correspond à 85,5 % des palombes observées au total sur ce poste.

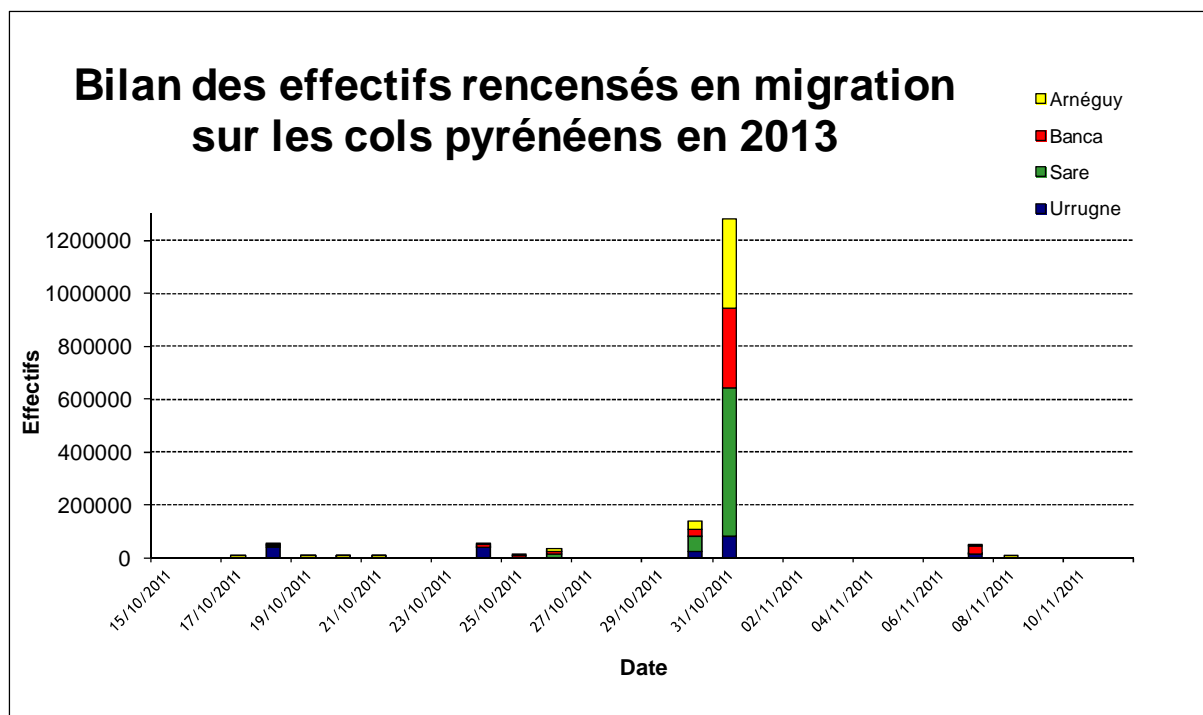
**Commentaires sur la saison de la migration :**

La saison a été très particulière en termes de migration. C'est la seule saison depuis les débuts du comptage (1999) où l'on observe qu'un seul pic de migration dans les cols pyrénéens.

La saison a été marquée majoritairement par du vent du sud et de mauvaises conditions climatiques, ce qui a freiné la migration des oiseaux de manière générale.

Globalement, une première vague de migration a été observée en plaine le 18 octobre 2013. Ces oiseaux n'ont pas pu franchir les Pyrénées à cause des mauvaises conditions et se sont donc calés sur le piémont. Il a fallu attendre la 2ème vague de migration les 30 et 31 octobre pour observer un pic regroupant ces 2 vagues dans les cols avec des conditions météorologiques favorables.

On a ainsi obtenu une journée historique en termes d'effectifs migrants sur les cols avec 1 361 058 oiseaux en 2 jours sur les 4 postes. Le plus gros vol observé a été estimé à 32 000 oiseaux, ce qui représente également un record sur les postes d'observation.



Si l'on compare 2013 avec les 14 années précédentes, cette migration se situe dans la moyenne en termes d'effectifs. De plus, l'analyse statistique confirme une tendance d'évolution des oiseaux à la stabilité depuis 1999 avec des variations interannuelles importantes dues à divers facteurs (reproduction, météorologie, nourriture...).

