



Bilan des observations de la migration du pigeon ramier (*Columba palumbus*) aux cols pyrénéens Saison 2015



(Source photo : Dominique GEST)

Afin de mieux comprendre la phénologie de la migration du pigeon ramier dans les cols pyrénéens, des comptages sont organisés depuis 1999 sur quatre postes d'observation situés dans le département des Pyrénées-Atlantiques : Urrugne, Sare, Banca et Arnéguy. Ces postes d'observation ont été mis en place pour contrôler la migration sur la partie occidentale des Pyrénées.

Ce comptage regroupe les professionnels des Fédérations Départementales des Chasseurs d'Aquitaine, de Midi-Pyrénées, des stagiaires du Lycée Agricole de Saint-Pée sur Nivelle, et depuis 8 ans, les professionnels des FDC extérieures (Corrèze pour cette année) participent à ces comptages.

Le protocole de comptage n'a pas pour objectif de recenser l'ensemble des oiseaux franchissant les Pyrénées mais il permet de connaître le passage sur quatre cols identiques chaque année, sur la même période d'observation (15 octobre au 11 novembre). Ces observations permettent de faire une comparaison interannuelle des effectifs et de mettre en évidence une tendance d'évolution de la population migratrice transpyrénéenne.

Les comptages ont débuté le 15 octobre 2015 et se sont achevés le 11 novembre 2015. L'analyse journalière des effectifs observés a été reportée dans le tableau ci-dessous.

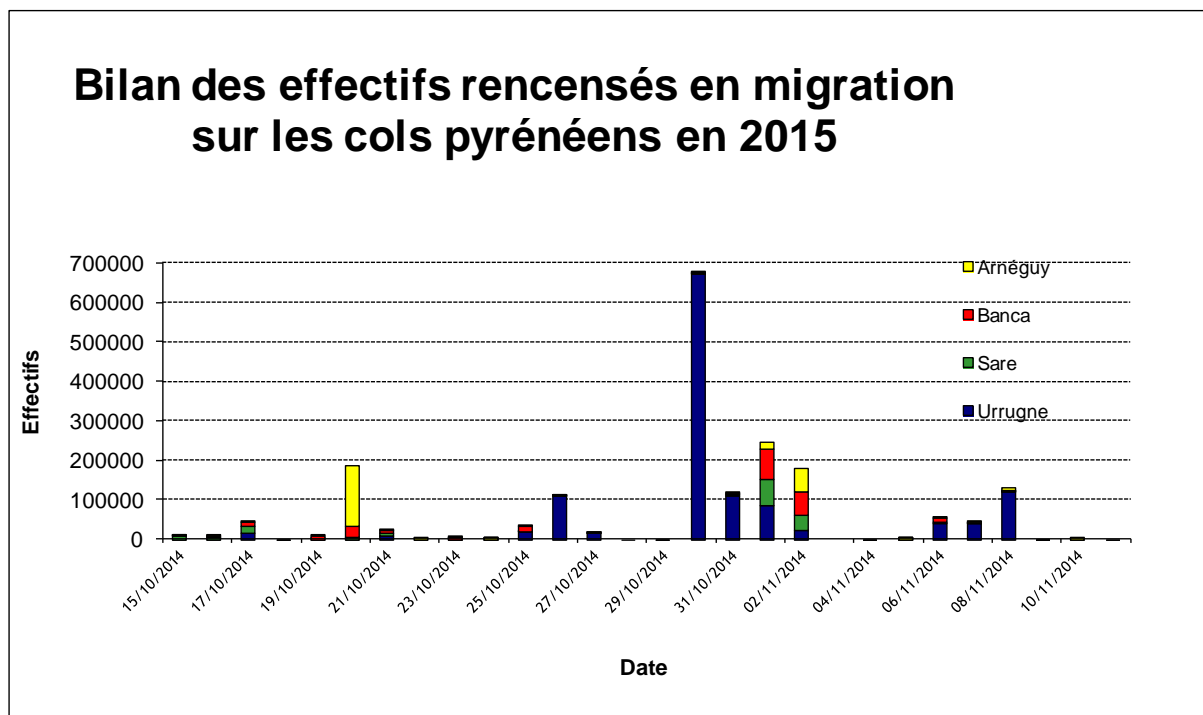
2015	URRUGNE		SARE		BANCA		ARNEGUY	
	passage	retour	passage	retour	passage	retour	passage	retour
15-oct	3 514	497	5 207	55	1 889	59	313	11
16-oct	3 081	152	3 835	0	3 386	0	182	91
17-oct	17 754	4 173	15 710	193	9 077	455	2 758	448
18-oct	0	2 645	3	0	35	0	19	25
19-oct	1 338	521	1 285	0	5 582	272	2 618	50
20-oct	172	146	4 272	242	30 202	17 946	151 984	39 498
21-oct	8 899	1 779	8 075	119	4 687	90	1 064	52
22-oct	1	358	0	82	1 831	181	60	28
23-oct	2 698	612	430	38	1 066	197	60	40
24-oct	701	65	370	0	1 137	53	136	150
25-oct	19 455	6 695	1 721	233	11 177	1 880	216	14
26-oct	109 807	10 443	5	208	63	352	89	0
27-oct	16 281	4 190	7	51	246	138	120	0
28-oct	0	46	0	28	0	0	26	0
29-oct	158	745	1	197	49	12	0	0
30-oct	669 239	31 147	1 897	575	3 196	0	571	281
31-oct	111 606	8 880	2 001	336	2 301	8	802	30
01-nov	87 422	18 822	62 793	604	76 974	2 616	18 095	92
02-nov	24 160	52 948	38 253	220	59 260	2 781	57 238	966
03-nov	0	2 214	0	0	0	0	0	0
04-nov	10	1 094	0	8	250	238	36	0
05-nov	3 367	409	10	242	547	82	410	179
06-nov	42 148	2 883	2 635	473	9 535	103	1 116	42
07-nov	39 880	2 520	70	0	2 646	511	2 548	111
08-nov	121 660	25 259	580	264	2 948	2 914	5 798	450
09-nov	40	104	142	247	246	96	669	10
10-nov	51	35	6	11	1 543	7	12	1
11-nov	0	0	0	0	337	0	517	0
TOTAL	1 283 442	179 382	149 308	4 426	230 210	30 991	247 457	42 569
	1 104 060		144 882		199 219		204 888	

Le bilan du comptage sur les quatre postes d'observation donne un effectif approximatif de passage de 1 910 417 et un effectif approximatif de retour de 257 368 soit **un effectif réel de 1 653 049 oiseaux**.

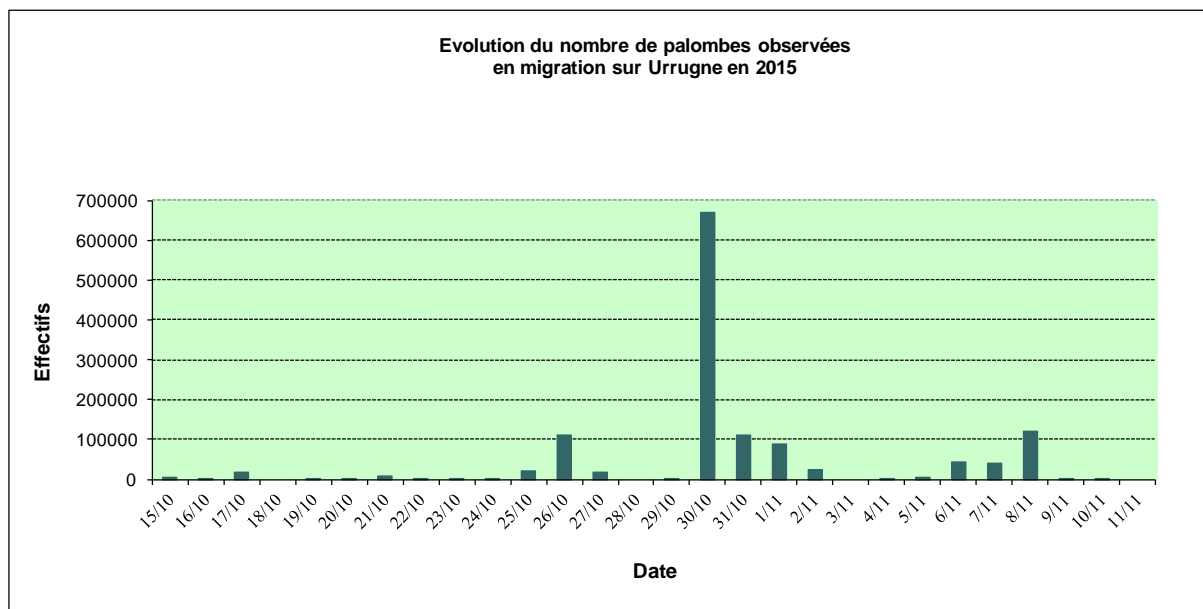
Les dates correspondant aux jours de plus fort passage en 2015 sont :

- le 20 octobre avec 128 798 oiseaux en effectif réel,
- le 26 octobre avec 98 961 oiseaux en effectif réel,
- les 30 et 31 octobre et 1^{er} et 2 novembre avec 1 095 502 oiseaux en effectif réel,
- les 6,7 et 8 novembre avec 196 034 oiseaux en effectif réel.

On a donc eu 4 pics de migration pour l'année 2015, avec 92 % de la migration totale en 9 jours de passage.



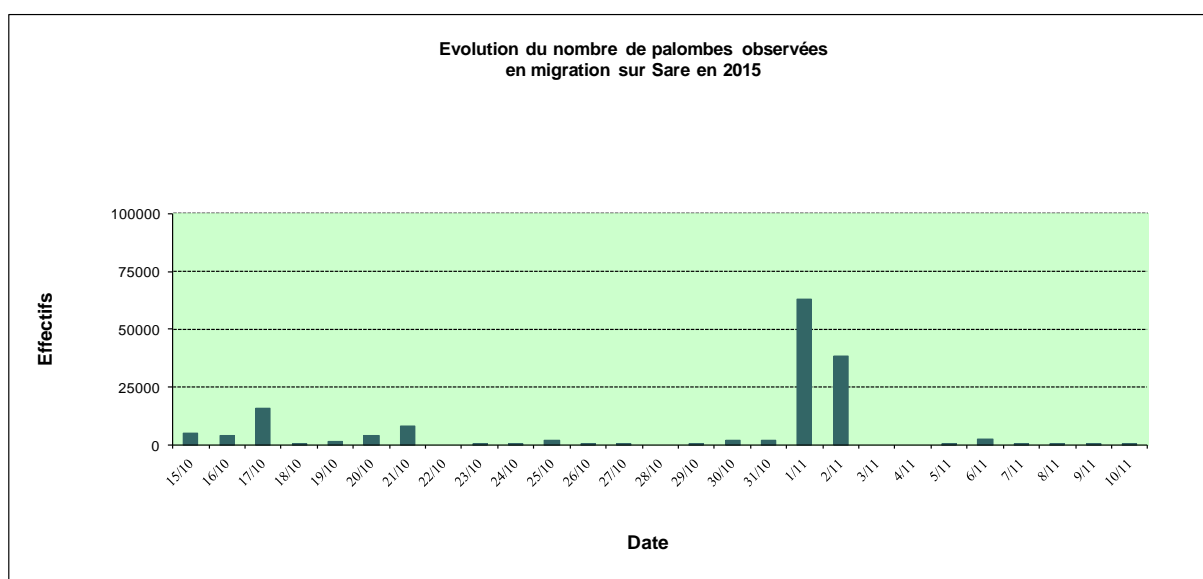
○ Urrugne :



Il a été observé approximativement un effectif de passage de 1 283 442 palombes et un effectif de retour de 179 382 palombes, soit **un effectif réel de passage de 1 104 060 palombes**. L'effectif réel de passage du poste correspond à **66,8 %** de l'effectif réel total.

Le passage d'Urrugne est caractérisé par trois pics migratoires, le 26 (avec 109 807 oiseaux), les 30, 31 octobre et 1^{er} novembre (avec 868 267 oiseaux) et les 6, 7 et 8 novembre (avec 203 688 oiseaux). Le total des palombes observées sur ces 7 jours correspond à 92% des palombes observées en passage au total sur ce poste.

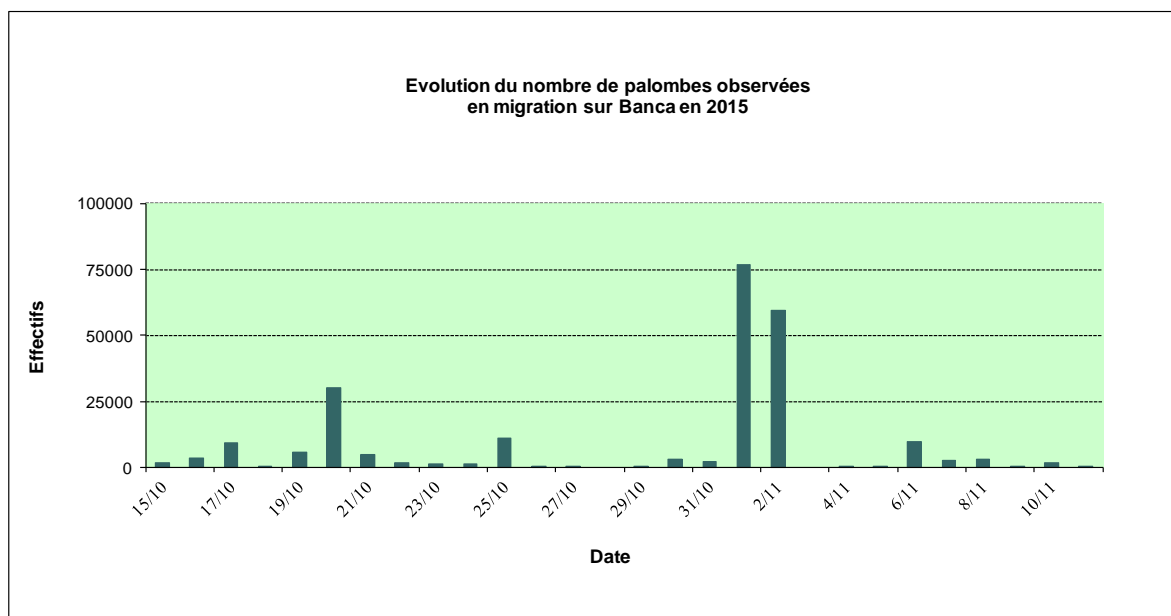
○ **Sare :**



Il a été observé approximativement un effectif de passage de 149 308 palombes et un effectif de retour de 4 426 palombes, soit **un effectif réel de passage de 144 882 palombes**. L'effectif réel de passage du poste correspond à **8,8 %** de l'effectif réel total.

Le passage de Sare est caractérisé par un pic de migration les 1^{er} et 2 novembre (avec 101 046 oiseaux). Le total des oiseaux observés sur ce pic correspond à 67,7 % des palombes observées au total sur ce poste.

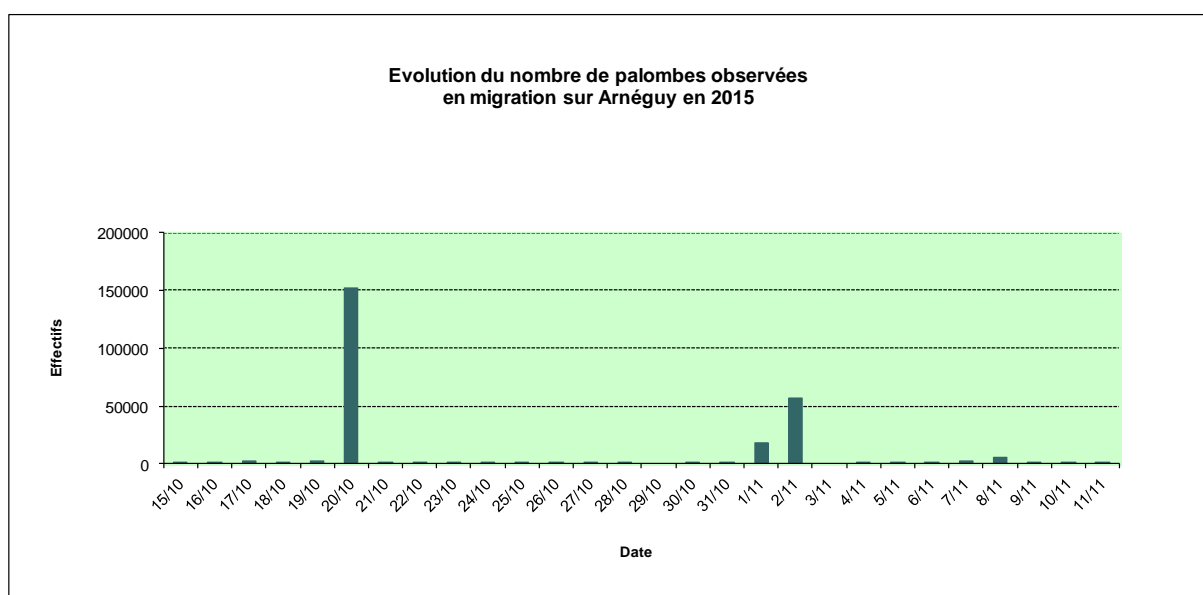
○ **Banca :**



Il a été observé approximativement un effectif de passage de 230 2100 palombes et un effectif de retour de 30 991 palombes, soit **un effectif réel de passage de 199 219 palombes**. L'effectif réel de passage du poste correspond à **12,1 %** de l'effectif réel total.

Le passage de Banca est caractérisé par deux pics migratoires le 20 octobre (avec 30 202 oiseaux) et les 1^{er} et 2 novembre (avec 136 234 oiseaux). Le total des oiseaux observés sur ces pics correspond à 72,3 % des palombes observées au total sur ce poste.

○ Arnéguy :



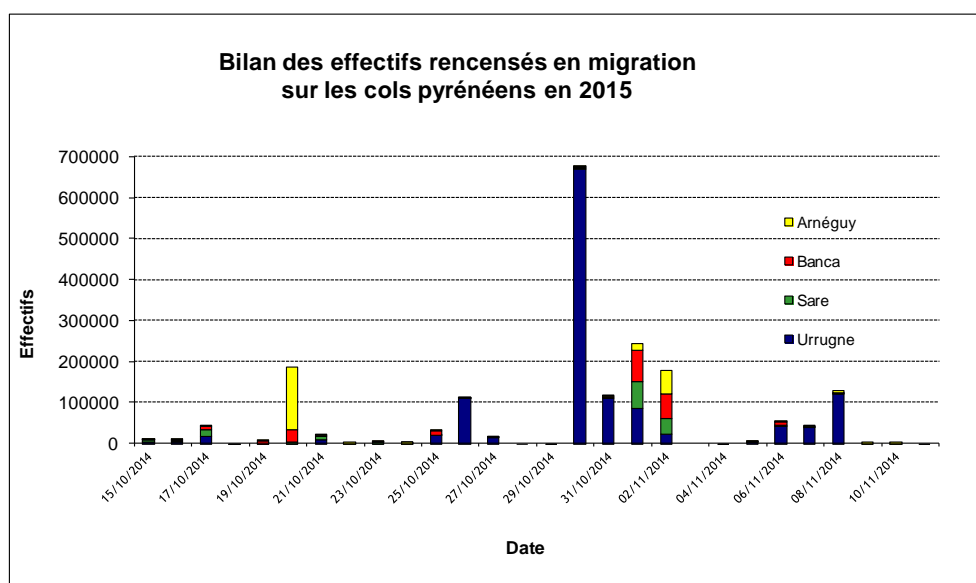
Il a été observé approximativement un effectif de passage de 247 457 palombes et un effectif de retour de 42 569 palombes, soit **un effectif réel de passage de 204 888 palombes**. L'effectif réel de passage du poste correspond à **12,4 %** de l'effectif réel total.

Le passage d'Arnéguy est caractérisé par deux pics de migration le 20 octobre (avec 151 984 oiseaux) et le 2 novembre (avec 57 238 oiseaux). Le total des oiseaux observés ces jours correspond à 84,5 % des palombes observées au total sur ce poste.

Commentaires sur la saison de la migration :

Cette année, les effectifs totaux recensés s'élevaient à 1 653 049 pigeons ramiers. Les recensements ont mis en avant 4 pics de migrations, le 20 octobre (128 798 oiseaux), le 26 octobre (98 961 oiseaux), les 30, 31 octobre, 1^{er} et 2 novembre (1 095 502 oiseaux) et les 6, 7 et 8 novembre (196 034 oiseaux), soit 92% de la migration en 9 jours de passage.

Cette saison a été marquée par une migration plus importante en termes de jours (9) et par une migration sur l'ouest de la chaîne des Pyrénées (Urrugne a vu 66,8% des oiseaux de la saison). Il est à noter une journée exceptionnelle le 30 octobre 2015 avec plus de 660 000 oiseaux observés sur un seul site (Urrugne), cette journée étant marquée par un vent moyen de direction sud-est.



Si l'on compare 2015 avec les 16 années précédentes, cette migration se situe dans la moyenne en termes d'effectifs. De plus, l'analyse statistique confirme une tendance d'évolution des oiseaux à la stabilité depuis 1999 avec des variations interannuelles importantes dues à divers facteurs (reproduction, météorologie, nourriture...).

